

Terminator™ ZP-XP

Stroomaansluitingsset

INSTALLATIEMETHODEN



Voor voedingsaansluiting, in-line splitsverbinding,
T-stuk of eindafwerkingstoepassingen



The Heat Tracing Specialists®

De volgende installatiemethoden zijn aanbevolen richtlijnen voor de installatie van de Terminator ZP-XP-set. Voor vertalingen naar een andere taal dan Engels of de hier gegeven vertaling kunt u contact opnemen met Thermon. De Engelstalige installatiemethoden zijn leidend.

Inhoud set



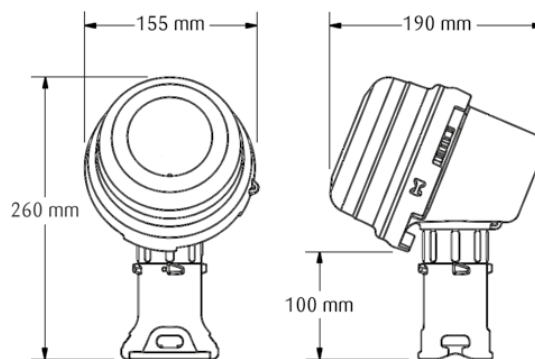
Item	Aantal	Beschrijving
1	1	Verbindingsstuk Steunkap met O-Ring Drukkring doorvoertule Tule Voetsteun met O-Ring
2	1	Klemmenkastdeksel
3	1	Klemmenkastvoet met O-ring en M25 stofkap
4	1	Moer
5	1	Montageband
6	1	Montagebandgeleider
7	1	Klemmenblok met DIN-rail (raadpleeg de specificaties voor de maximaal toegestane draadafmeting)
8	1	Koord klemmenkast
9	1	Blindplug

Afzonderlijk bestellen

PETK voedings- en eindafwerkingsets (per kabel)

PETK-1	voor RSX, VSX, BSX
PETK-2	voor KSX, HTSX
PETK-3	voor HPT, FP

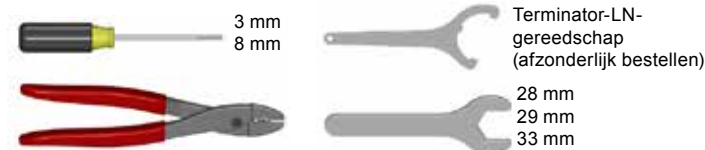
Afmetingen



Waarschuwingen

- Een aardlekbeveiliging is verplicht vanwege het risico op elektrische schokken, vonken en brand als gevolg van productschade of van onjuist(e) gebruik, installatie of onderhoud.
- De installatie moet voldoen aan de eisen van Thermon (inclusief blad PN 50207U voor Ex-systemen) en worden geïnstalleerd overeenkomstig de EN IEC-norm 60079-14 voor (explosie)gevaarlijke gebieden (daar waar van toepassing), of enige andere toepasselijke nationale en lokale codes.
- Goedkeuring en prestatiebeoordelingen van de componenten zijn gebaseerd op het gebruik van alleen door Thermon gespecificeerde onderdelen.
- Schakel alle stroombronnen spanningsloos voor het openen van de behuizing
- Vermijd elektrostatische ladingen. Reinig uitsluitend met een vochtige doek.
- Zorg dat de uiteinden van de verwarmingskabel en de onderdelen van de set droog zijn zowel voor als tijdens de installatie.
- De minimumbuigstraal van de verwarmingskabel bedraagt 32 mm (behalve HPT: 57 mm en FP: 19 mm).
- Personen die deze producten installeren zijn verantwoordelijk voor het naleven van alle toepasselijke veiligheids- en gezondheidsrichtlijnen. Tijdens de installatiewerkzaamheden moeten de juiste persoonlijke beschermingsmiddelen (PBM) worden gebruikt. Neem contact op met Thermon als u aanvullende vragen hebt.

Benodigde gereedschappen



Certificeringen/goedkeuringen

IP66 -60°C ≤ Ta ≤ +55°C

Normale en (explosie)gevaarlijke omgevingen



FMG 10.0022X Ex eb IIC T4-T6, Ex tb IIIC T135 °C-T85 °C



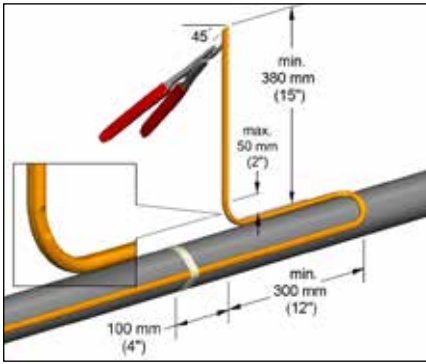
II 2 GD Ex eb IIC T4-T6, Ex tb IIIC T135 °C-T85 °C FM 10ATEX0058X

Thermon heeft aanvullende goedkeuringen voor (explosie)gevaarlijke gebieden waaronder:

- GGTN • Kazachstan



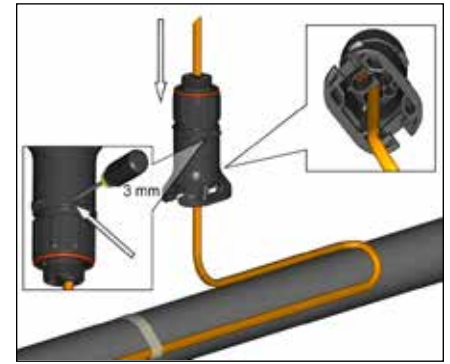
The Heat Tracing Specialists®



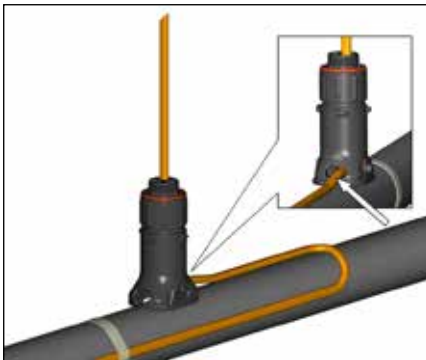
1. Zoek de busverbinding (alleen HPT en FP) en kabel, zoals afgebeeld. Snij de kabel schuin af zodat deze gemakkelijker door de doorvoertule kan worden gevoerd. Laat voldoende kabellengte over voor een expansielus. Raadpleeg pagina 5 voor tips voor installatie van meerdere kabels.



2. Bij HPT- en FP-kabel moet de doorvoertule in de Terminator worden uitgewisseld met de GRW-G uit de set PETK-3.



3. Steek de kabel in het verbindingsstuk. Bij montage aan de onderzijde of de zijkant van een leiding moet de dreineeropening worden opgedrukt.



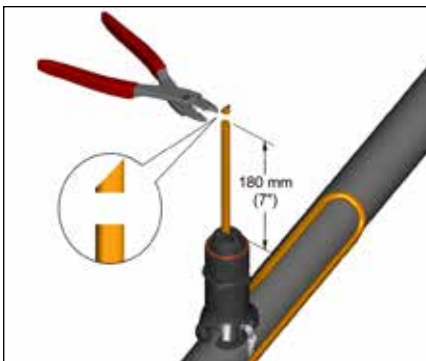
4. Schuif het verbindingsstuk naar de leiding en voer de kabel door de opening in de voetsteun.



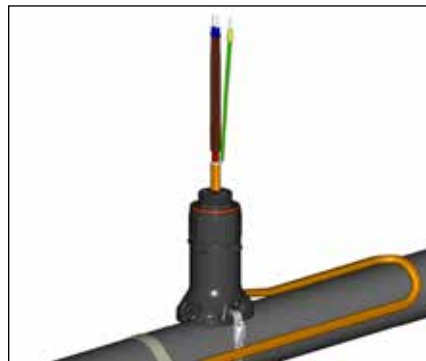
5. Voer de montagebandgeleider in het verbindingsstuk en klik deze vast.



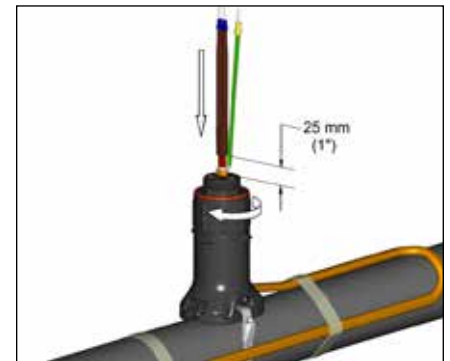
6. Monteer het verbindingsstuk op de leiding met leidingmontageband. Zorg ervoor dat er geen kabel onder de montageband komt.



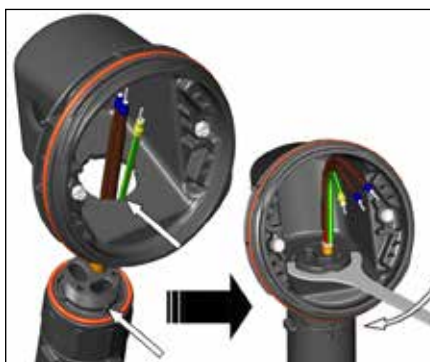
7. Snij het einde van de kabel af.



8. Sluit de kabel af met de juiste PETK-eindafwerkingsset. Raadpleeg de installatie-instructies voor de PETK.



9. Druk de overtollige kabel terug door het verbindingsstuk. Zet de kap stevig vast. Bevestig de expansielus van de kabel met tape op de leiding.



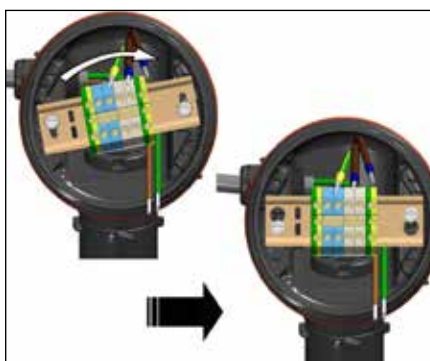
10. Monteer de klemmenkastvoet op het verbindingsstuk. Zorg ervoor dat de sleuven juist op de klemmenkastvoet zijn uitgelijnd. Schroef de moer vast met het Terminator-LN-gereedschap. Bij horizontale montage moeten de warteldraadgaten naar beneden wijzen.



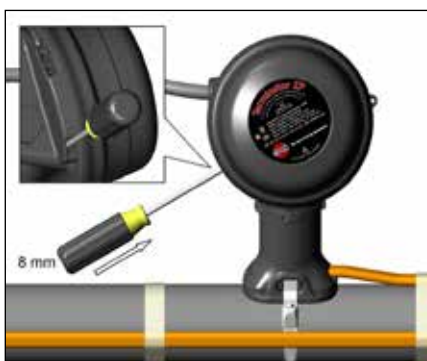
11. Verwijder stofkap M25. Monteer de wartel M25 voor de voedingskabel (afzonderlijk bestellen) en de blindplug M25. Bij in-line-verbindingen, T-verbindingen of eindafwerkingen moet een extra blindplug M25 (M25-B-EXE afzonderlijk bestellen) worden geïnstalleerd, in plaats van de voedingskabelwartel M25.



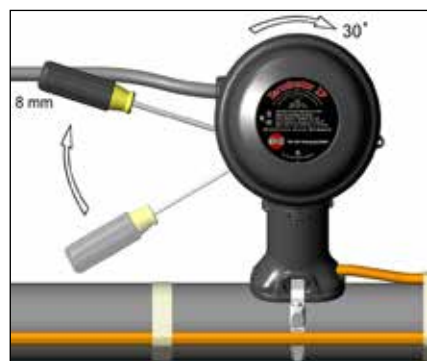
12. Installeer de voedingskabel (indien noodzakelijk).



13. Installeer de klemmenblok en voltooi de systeembedradung. De instelschroeven van de aansluitklemmen moeten worden vastgeschroefd tot een aanhaalkoppel van 1,4 Nm (12,4 lb-in). Kijk hieronder voor bedradingsdetails.



14. Monteer het klemmenkastdeksel en draai het handvast. Steek een schroevendraaier in de palwiel sleuven aan de zijkant van de klemmenkastvoet.

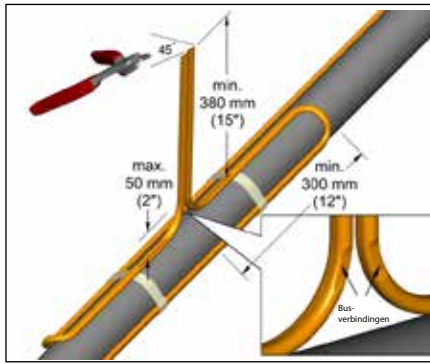


15. Zet het klemmenkastdeksel al 'ratelend' met de schroevendraaier vast. Het deksel wordt 30 graden gedraaid.

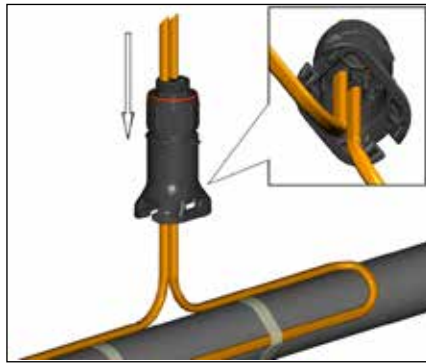


16. Het vergrendelingsmechanisme van het deksel is volledig vergrendeld. Voor het verwijderen van het deksel moeten de stappen 14 en 15 in omgekeerde richting worden uitgevoerd.

Tips voor dubbele bekabeling



Zoek de busverbinding (alleen HPT en FP) en kabel, zoals afgebeeld. Snij de kabel schuin af zodat deze gemakkelijker door de doorvoertule kan worden gevoerd. Laat voldoende kabellengte over voor een expansielus.

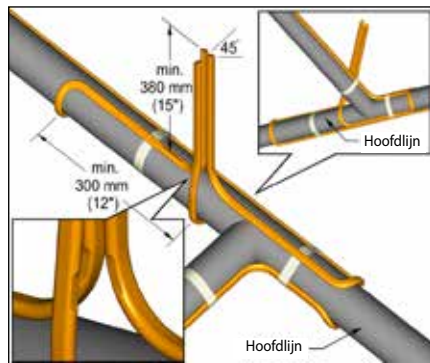


Schuif beide kabels in het verbindingstuk. Opmerking: Bij HPT- en FP-kabel moet de doorvoertule in de Terminator worden uitgewisseld met de GRW-G uit de set PETK-3.

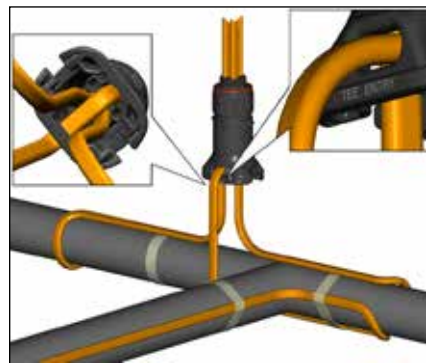


Bij HPT- en FP-kabel moet de doorvoertule in de Terminator worden uitgewisseld met de GRW-G uit de set PETK-3.

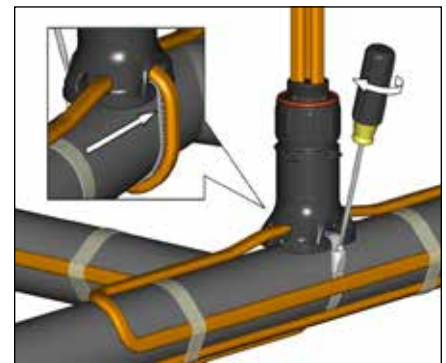
Tips voor drievoudige bekabeling



Zoek de busverbinding (alleen HPT en FP) en kabel, zoals afgebeeld. Snij de kabel schuin af zodat deze gemakkelijker door de doorvoertule kan worden gevoerd. Laat voldoende kabellengte over voor een expansielus.

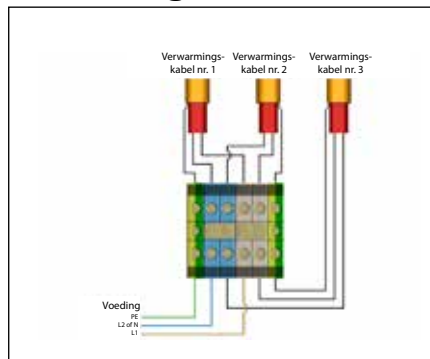


Steek de drie kabels in het verbindingstuk. Opmerking: Bij HPT- en FP-kabel moet de doorvoertule in de Terminator worden uitgewisseld met de GRW-G uit de set PETK-3.

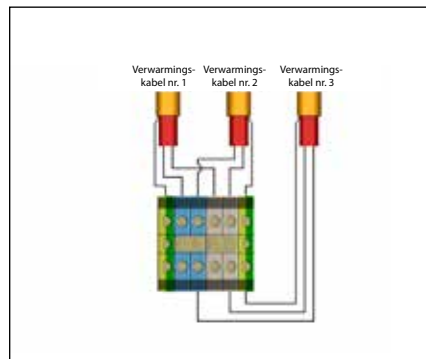


Monteer verbindingstuk met drie kabels. Zorg ervoor dat er geen kabel onder de montageband komt.

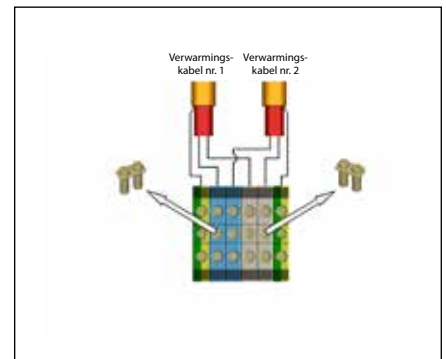
Bedradingsdetails



Voedingsaansluiting (1 tot 3 verwarmingskabel)



In-line verbindingset en T-stuk



Eindafwerking (1 tot 2 verwarmingskabels) verwijder doorverbindingen voor eindafwerking van 2 kabels.



THERMON . . . The Heat Tracing Specialists®
www.thermon.com

Hoofdkantoor Europa
Boezemweg 25 • PO Box 205
2640 AE Pijnacker • Nederland
Telefoon: +31 (0) 15-36 15 370

Wereldwijd hoofdkantoor
100 Thermon Dr. • PO Box 609
San Marcos, TX 78667-0609 • VS
Telefoon: +1 512-396-5801

Voor de dichtstbijzijnde Thermon-vestiging
bezoekt u ons op
www.thermon.com

Specificaties en informatie kunnen zonder kennisgeving worden veranderd. Formulier PN50845D-0114

ISO 9001
REGISTERED